



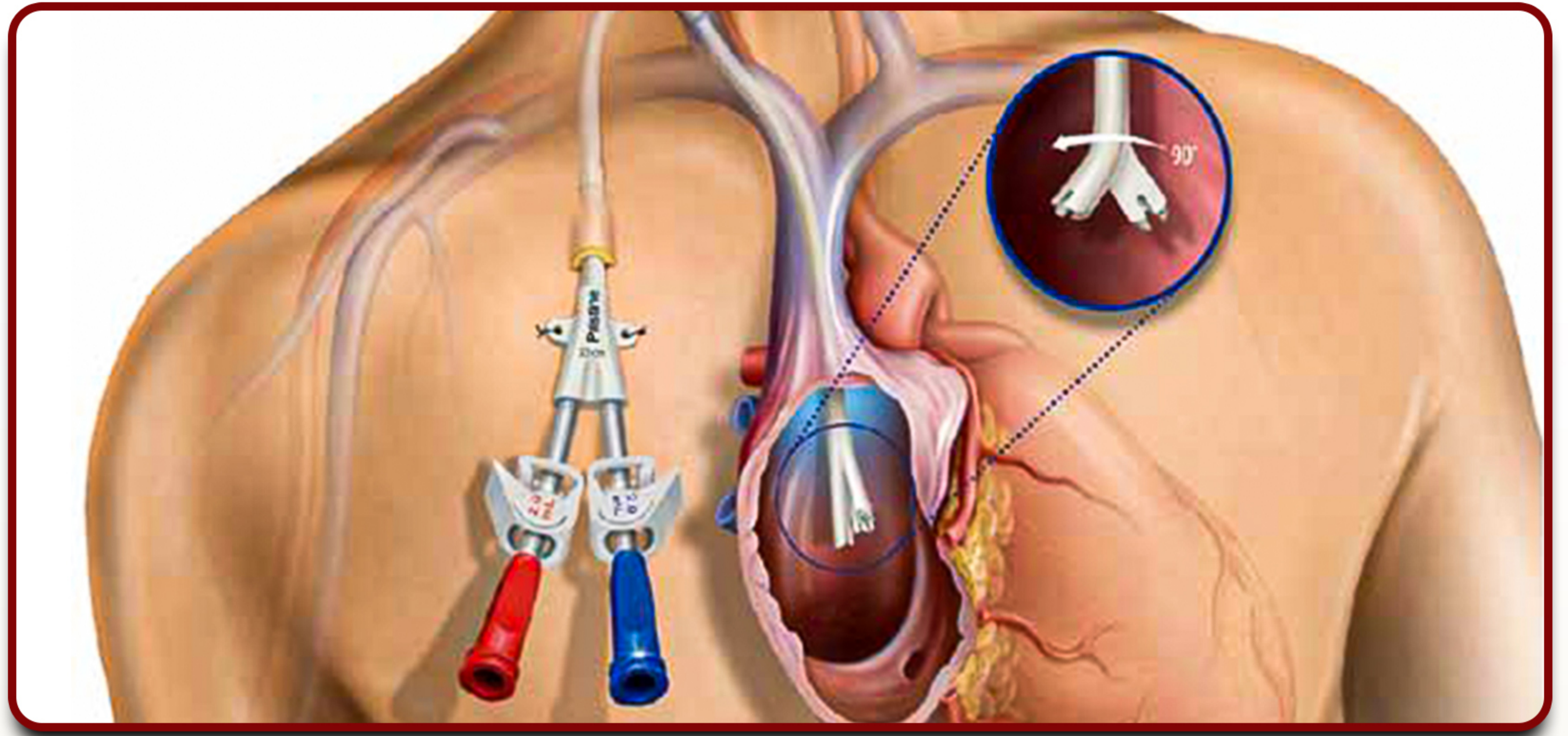
مراقبت از کاتتر همودیالیز

کاتتر دیالیز بر دو نوع است:

کاتتر موقت و دائمی

کاتتر موقت چیست؟

کاتتر موقت یک لوله Y شکل (دو شاخه) پلاستیکی برای انجام دیالیز خونی میباشد این وسیله معمولاً در یک سیاهرگ بزرگ مثل سیاهرگ کنار گردن و سینه و یا سیاهرگ ران برای مدت به مدت دو هفته تا حداکثر ۳ ماه گذاشته میشود شما باید در این مدت راه دیگری برای ادامه دیالیز تعبیه کنید. یا به دنبال عمل جراحی فیستول باشید یا برای گذاشتن کاتتر دائمی اقدام کنید.



خودمراقبتی

اگر محل کاتتر خونریزی دارد حتما به پزشک مراجعه نمایید هنگام استحمام سعی کنید محل کاتتر در معرض مستقیم آب نباشد و زمان استحمام را کوتاه کنید. سر و بدن خود را جداگانه بشویید. هنگام استحمام محل کاتتر را با پانسمان ضد آب بپوشانید.

بلافاصله بعد از استحمام محل کاتتر را خشک کرده و پانسمان استریل انجام دهید. در صورت تب و لرز و قرمزی پوست اطراف کاتتر سریعاً به پزشک اطلاع دهید.

اگر کاتتر موقت دارید حداقل باید ۳ بار در هفته به روش استریل پانسمان کنید می توانید از پماد آنتی بیوتیک نظیر پماد موپیروسین هم استفاده کنید.

همیشه دقت کنید پانسمان کاتتر تمیز و خشک باشد. اگر پانسمان شما خود به خود خیس می شود و ترشح دارد حتماً به پزشک یا پرستار خود اطلاع دهید. دیالیز و دفع فسفر و کنترل فشار خون میشود.

توجه:

اگر کاتتر شما دایمی می باشد فقط ۱۵ تا ۱۷ روز نیاز به پانسمان دارد بعد از آن به هیچ وجه برای محل ورود کاتتر بتادین یا پماد استفاده نکنید. چون باعث خراب شدن کاف داخلی کاتتر شده باعث خروج خود بخودی کاتتر می شود و بعد از این ایا بخیه های کاتتر باید کشیده شود.

هنگام وصل شدن به دیالیز و اتمام دیالیز همان گونه که پرستار شما از ماسک استفاده کرده شما نیز از ماسک استفاده کنید. این کار برای پیش گیری از عفونت کاتتر الزا می هست. با رعایت موارد ذکر شده شما می توانید مدت بیشتری از کاتتر خود استفاده کنید.

توجه داشته باشید کاتتر شما از هر نوعی باشد نکات زیر را رعایت کنید:

-از وارد آمدن ضربه به کاتتر و کشیده شدن آن بپرهیزید. اگر کاتتر شما جا به جا شده به هیچ عنوان دستکاری نکنید و سعی در برگرداندن کاتتر به محل خود یا بیرون کشیدن آن نکنید. سر جای خود با چسب با احتیاط ثابت نگه داشته به مرکز درمانی و اورژانس مراجعه کنید.

از خم شدن لوله های کاتتر بپرهیزید.

کلمپ های کاتتر را خارج از مرکز دیالیز باز و بسته نکنید. فقط پرستار بخش دیالیز اجازه این کار را دارد.

حتما سر لومن ها با سر برانول فیکس باشد.

اجازه ندهید در مراکز درمانی خارج از دیالیز از کاتتر شما خونگیری شود یا دارو تزریق کنند.

